

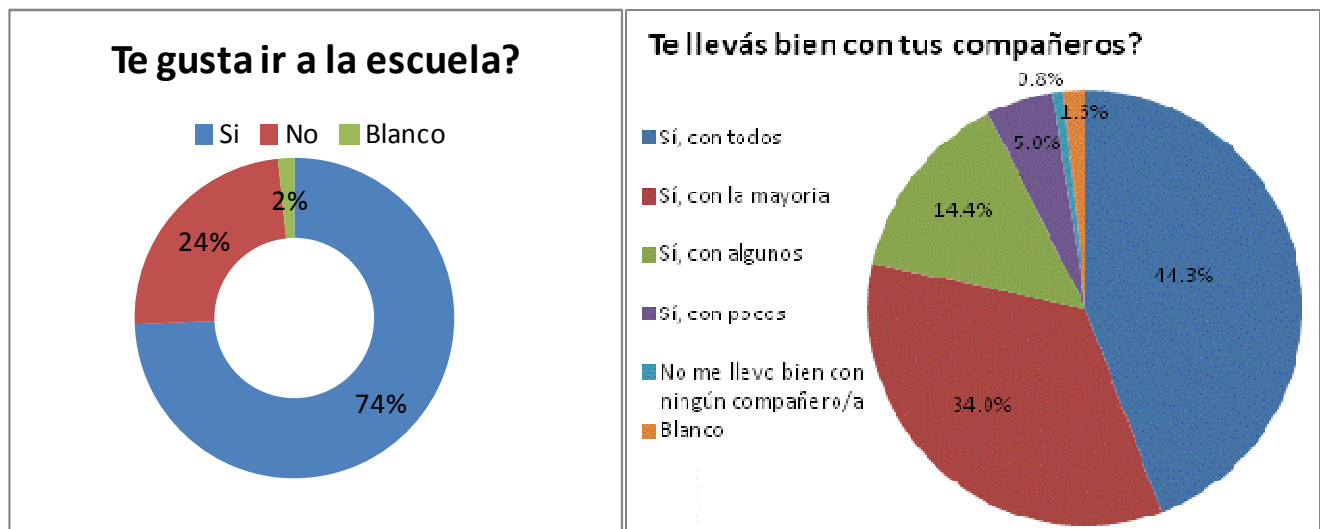
Aprender 2018 – Guía de lectura de los resultados del Cuestionario del estudiante

A continuación se detallan algunos gráficos correspondientes al procesamiento de los datos provinciales del Cuestionario de Aprender 2018. Los mismos fueron respondidos por los alumnos de 6to grado de Nivel Primario.

La intención del presente documento es que el mismo sirva como disparador para analizar los resultados de la escuela a su cargo, a la luz de los resultados provinciales. Para ello, debajo de cada gráfico se plantean interrogantes que pueden utilizarse como guía para leer los resultados generados en cada escuela.

Clima Escolar

¿Qué opinan los estudiantes sobre su bienestar en la escuela?



A la luz de los resultados provinciales se puede reflexionar acerca de lo que está sucediendo al interior de la escuela a su cargo:

- ¿En qué opciones de respuesta se ubican los mayores porcentajes? ¿Y los menores? ¿Coinciden con los porcentajes provinciales?

- ¿Qué porcentaje de respuestas negativas tiene la institución a su cargo, con respecto a la pregunta si les gusta ir a la escuela? ¿Puede identificar las posibles causas por las cuáles a esos alumnos no les gusta ir a la escuela? ¿Cómo puede trabajar el equipo de esta escuela para revertir la situación?
- ¿Existe una relación directa entre los porcentajes que se obtienen como respuesta a ambos interrogantes? Por ejemplo, en los guarismos presentados para ambas preguntas se observa que el 74% de los encuestados indican que les gusta ir a la escuela y además, el 78,3% de los mismos indican que se llevan bien con sus compañeros (suma de los porcentajes de “Sí, con todos” + “Sí, con la mayoría”). En este caso se observa que existe una relación casi directa en los guarismos de respuesta a ambas preguntas. En consecuencia, para una situación como ésta resulta necesario reflexionar en torno a las respuestas que denotan insatisfacción por ir a la escuela y/o en la relación con sus compañeros.
- También surgirían otros planteos si se observa disparidad entre los guarismos que surgen del procesamiento de las respuestas a ambas preguntas. Por ejemplo, un elevado porcentaje indicando que “No le gusta ir a la escuela” y luego, se registran altos porcentajes en aquellas opciones de respuesta a través de la cual se infiere que los estudiantes se llevan bien con sus compañeros (principalmente en las alternativas “Sí, con todos” y “Sí con la mayoría”). En este caso surgirían por ejemplo los siguientes interrogantes a trabajar con el equipo docente... ¿Cuáles podrían ser las causas por las cuales no les gusta ir a la escuela? ¿Cuáles de las mismas podrían ser modificadas desde la institución? ¿Cuáles se vinculan con el contexto escolar? ¿Cuáles se vinculan con el contexto familiar? ¿Es posible articular y planificar alguna acción con otras organizaciones o instituciones locales?
- Al igual que en la situación anterior, sería necesario analizar el escenario al interior de la institución si se obtienen guarismos en los cuales es mayor el porcentaje de respuestas por las cuales se indica que les gusta ir a la escuela pero, no se lleva bien con sus compañeros. En este caso se estarían presentando causales que deben ser abordadas por el equipo docente. Para ello será necesario evaluar causas potenciales que podrían estar generando dificultades en las relaciones interpersonales, a fin de abordar las mismas.
- Por otra parte, será necesario también analizar los guarismos que corresponden específicamente al vínculo entre los compañeros. En este caso, resulta interesante observar: la suma de los porcentajes de “si,

con pocos” y “no me llevo bien con ningún compañero/a” ¿es mayor o menor que la suma de los porcentajes “si, con todos” y “si, con la mayoría”? Una vez identificada esa relación, será necesario reflexionar respecto de la misma. En este punto resulta interesante pensar en distintas hipótesis que permitan explicar los resultados obtenidos. Para ello puede ser útil pensar en los siguientes interrogantes: ¿es posible identificar situaciones que den cuenta de lo expresado en los porcentajes? ¿qué situaciones o momentos podrían contribuir o se podrían vincular con la generación de conflictos? ¿se han trabajado y socializado los acuerdos de convivencia? ¿cómo y con qué estrategias se podría abordar?

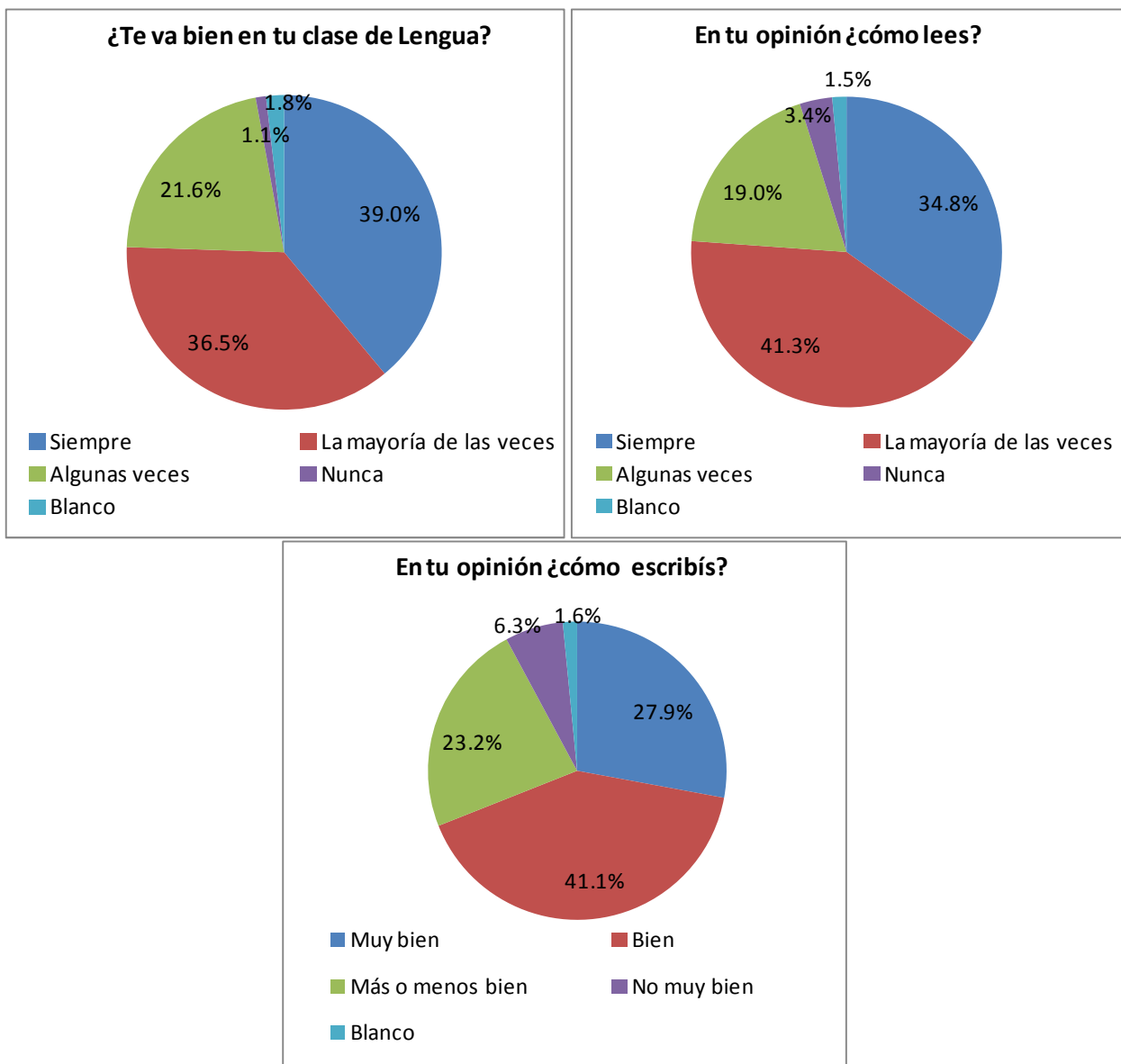
¿Con qué frecuencia se presentan las siguientes situaciones entre los estudiantes?

Opciones de respuesta	Siempre	Muchas veces	Pocas veces	Nunca	Blanco
... molestan a los que se sacan buenas notas	5.6%	5.5%	22.7%	60.1%	5.4%
... molestan a los que les va mal o repitieron	5.2%	7.1%	23.1%	56.5%	7.4%
... discriminan por la religión	2.5%	2.8%	9.8%	75.8%	8.5%
... discriminan por los aspectos físicos	9.8%	14.0%	31.6%	36.7%	7.3%
... discriminan por tener alguna discapacidad	2.9%	3.5%	11.9%	72.4%	8.8%
... discriminan por la nacionalidad	1.5%	2.0%	8.5%	77.7%	9.8%
... dañan las cosas de la escuela	5.4%	9.4%	35.5%	40.4%	8.8%
... insultan, amenazan o agreden a otros compañeros por redes sociales	4.6%	7.5%	20.7%	57.2%	9.5%

- ¿En la escuela a su cargo, dónde se ubican los mayores porcentajes? ¿Y los menores? ¿Coinciden con los porcentajes provinciales?
- Si la mayor cantidad de respuestas son “Siempre” y “Muchas veces” se estaría en presencia de un problema que debe ser abordado desde la institución. En este caso será conveniente plantearse:
 - ✓ ¿Cuáles son los ítems para los cuales las opciones de respuesta tienen porcentajes superiores o iguales al 30% en las opciones “Siempre” y “Muchas veces”? ¿Es algo que se ve reflejado en la totalidad de la escuela, pueden detectarlo? ¿Es algo que se observa en alguna sección en particular?

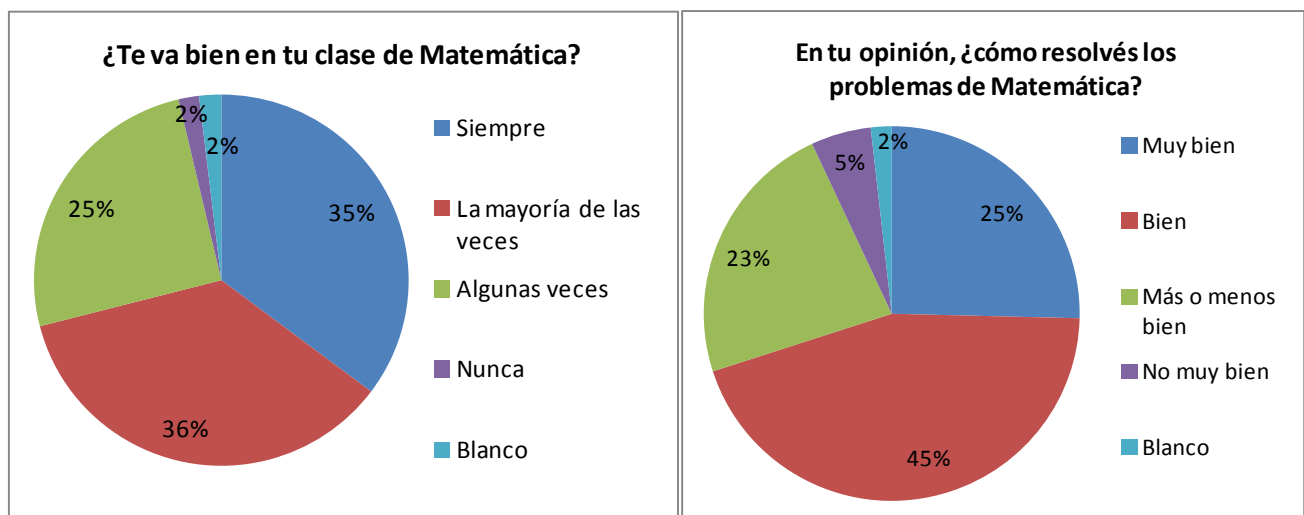
- ✓ ¿Qué motiva este comportamiento en los/as estudiantes? ¿cómo se está trabajando con los valores que sustentan los acuerdos de convivencia? ¿qué estrategias y acciones a corto y mediano plazo se podrían emprender?

¿Cómo perciben los estudiantes su desempeño en Lengua?



- Teniendo en cuenta los resultados de desempeño en Lengua de acuerdo a la percepción de los encuestados... ¿Cómo son los resultados de la institución a su cargo en relación con los provinciales? ¿qué relación identifican entre los guarismos que surgen de las respuestas a las distintas preguntas de los alumnos en el cuestionario?
- ¿Qué reflexiones surgen al comparar los guarismos que se registran para la institución a su cargo con los resultados académicos de los estudiantes? ¿hay similitudes, diferencias o contradicciones? ¿cuáles pueden ser las causas que las motivan?
- ¿En dónde perciben los alumnos las mayores dificultades, en el abordaje del espacio curricular en su conjunto, en leer o en escribir? ¿se están utilizando estrategias para reforzar el aprendizaje de aquellos estudiantes que se perciben con menor seguridad o que sus resultados académicos no son satisfactorios?

¿Cómo perciben los estudiantes su desempeño en Matemática?

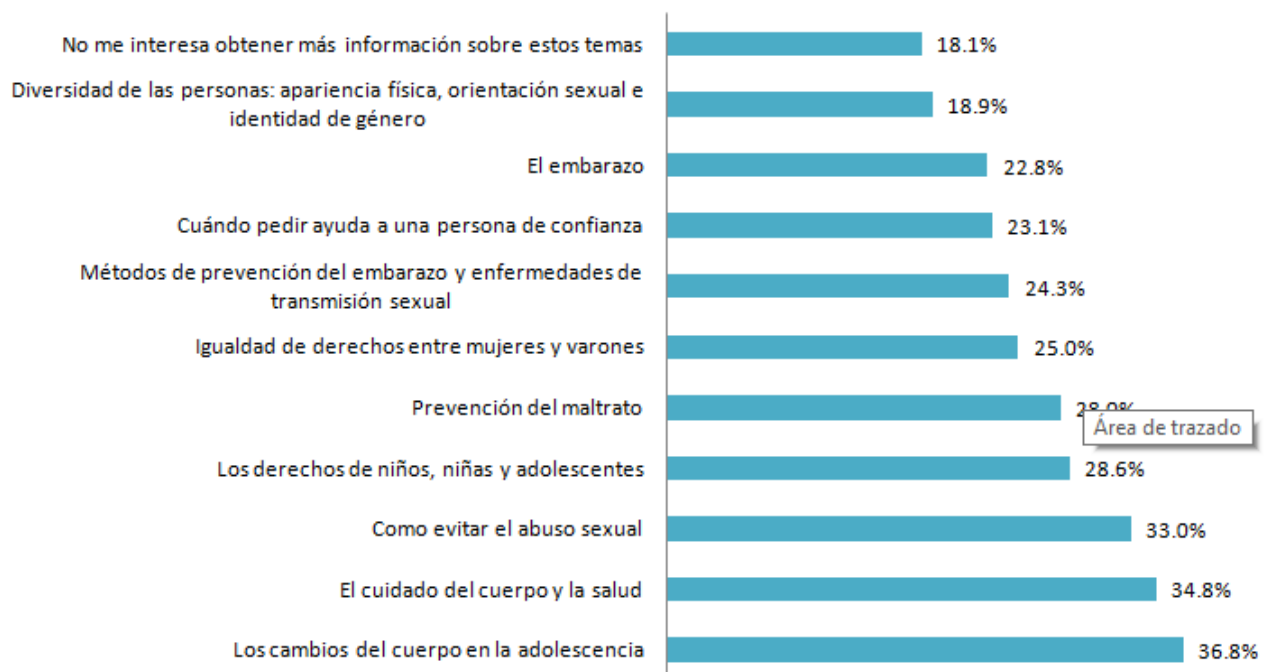


- Teniendo en cuenta los resultados de desempeño en Matemática de acuerdo a la percepción de los encuestados... ¿Cómo son los resultados de la institución a su cargo en relación con los provinciales? ¿qué relación identifican entre los guarismos que surgen de las respuestas a las distintas preguntas de los alumnos en el cuestionario?

- ¿Qué reflexiones surgen al comparar los guarismos que se registran para la institución a su cargo con los resultados académicos de los estudiantes? ¿hay similitudes, diferencias o contradicciones? ¿cuáles pueden ser las causas que las motivan?
- ¿En dónde perciben los alumnos las mayores dificultades, en el abordaje del espacio curricular en su conjunto o en la resolución de problemas? ¿se están utilizando estrategias para reforzar el aprendizaje de aquellos estudiantes que se perciben con menor seguridad o que sus resultados académicos no son satisfactorios?
- ¿Cuáles podrían ser las causales, en las que se podría intervenir desde la institución, por las que los estudiantes perciben que no logran un desempeño óptimo en Matemática? ¿qué estrategias y acciones se podrían desarrollar?
- ¿Cuáles podrían ser las causales, en las que se podría intervenir desde la institución, por las que los estudiantes perciben que no resuelven bien los problemas? ¿qué estrategias y acciones se podrían desarrollar?

Contenidos vinculados a ESI

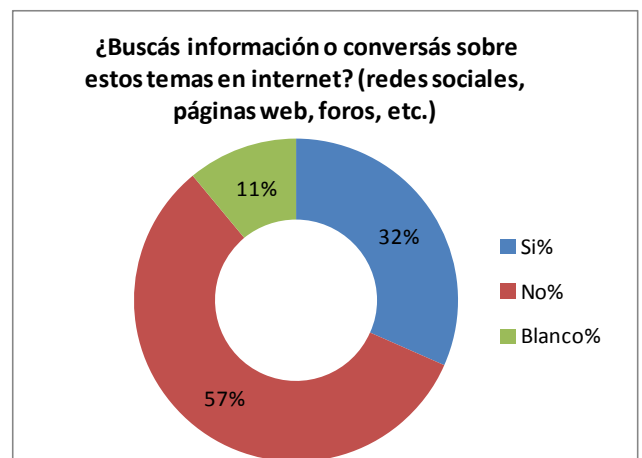
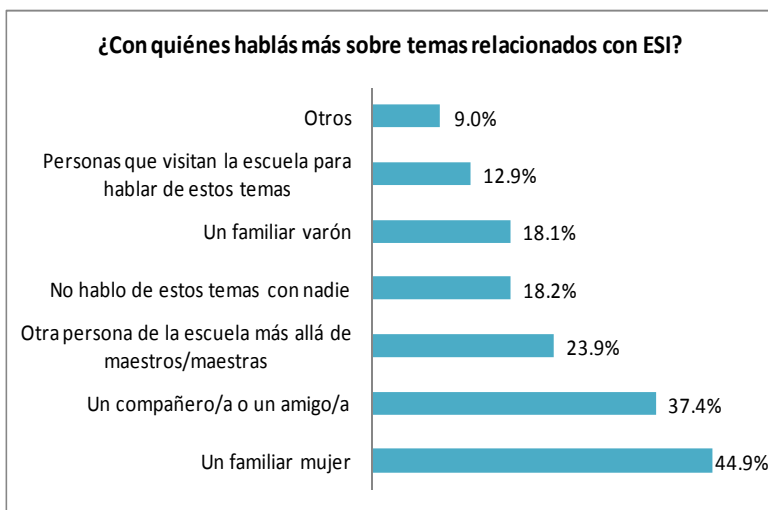
¿Sobre cuáles temas les gustaría obtener más información a los estudiantes?



- Dados los resultados provinciales, pensar... en la escuela a su cargo ¿dónde se ubican los mayores porcentajes? ¿Y los menores? ¿Coinciden con los porcentajes provinciales?
- ¿Los alumnos demandan información sobre temas vinculados a ESI? ¿Se identifica mayor interés de los estudiantes en algún curso y/o sección en particular? ¿Se trabaja teniendo en cuenta los ejes de ESI? ¿Se analizan los temas de acuerdo a las problemáticas y/o intereses que surgen de los alumnos o son meros receptores de las propuestas de sus docentes?
- ¿En la escuela se trabaja sobre los temas que los estudiantes indicaron como de mayor interés? ¿Cómo?
- ¿Consideran que los temas con porcentajes más bajos deberían ser trabajados en el aula? ¿en algún año en particular?

- ¿Cómo se relacionan estos guarismos con el Proyecto Específico de ESI definido en la institución a su cargo?

Interlocutores de los estudiantes para hablar sobre temas relacionados con ESI



- Dados los resultados provinciales, pensar...en la escuela a su cargo ¿dónde se ubican los mayores porcentajes? ¿Y los menores? ¿Coinciden con los porcentajes provinciales?
 - ✓ ¿Los estudiantes encuentran en la escuela interlocutores para abordar los temas relacionados con ESI? ¿Se responde a las inquietudes planteadas por los estudiantes o sólo se trabaja con las propuestas áulicas?
 - ✓ ¿Los estudiantes buscan información en Internet? ¿cuáles pueden ser las causales que motiva este comportamiento?
 - ✓ ¿Cuál es la percepción de los padres respecto del abordaje de la ESI en la escuela? ¿Acompañan, reaccionan o son indiferentes? ¿asumen un comportamiento similar o distinto en comparación con los otros espacios curriculares?